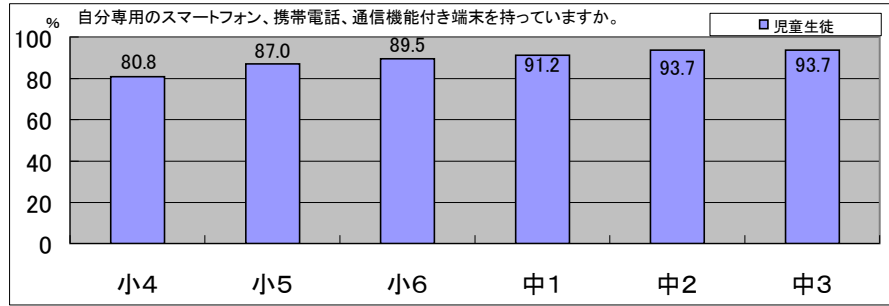


携帯電話等についての質問

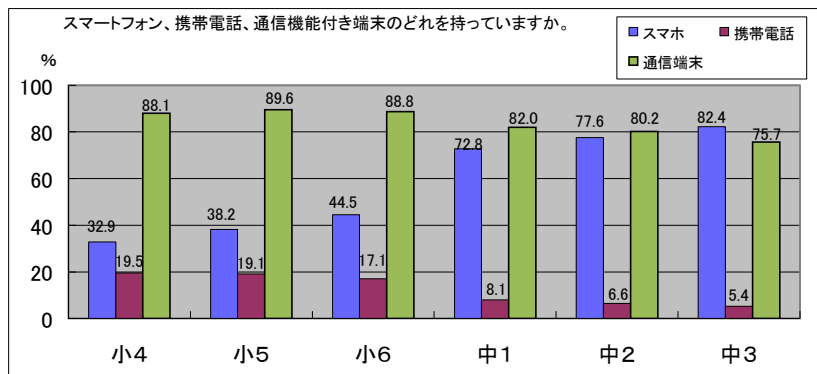
児童生徒 設問1-(1)あなたは自分専用のスマートフォン等、通信機能付き端末を持っていますか。

設問1-(1) (%)	
学年	児童生徒
小4	80.8
小5	87.0
小6	89.5
中1	91.2
中2	93.7
中3	93.7
平均	89.4



児童生徒 設問1-(2)「持っている」と答えた人は、次のどれを持っていますか。(複数回答可)

設問1-(2) (%)			
学年	スマホ	携帯電話	通信端末
小4	32.9	19.5	88.1
小5	38.2	19.1	89.6
小6	44.5	17.1	88.8
中1	72.8	8.1	82.0
中2	77.6	6.6	80.2
中3	82.4	5.4	75.7
平均	59.3	12.3	83.8



参考: 県内児童生徒の所持率			
学年	スマホ	携帯電話	通信端末
小4	26.6	15.8	71.2
小5	33.3	16.6	77.9
小6	39.8	15.3	79.4
中1	66.4	7.4	74.8
中2	72.7	6.2	75.1
中3	77.2	5.0	70.9
平均	53.0	11.0	74.9

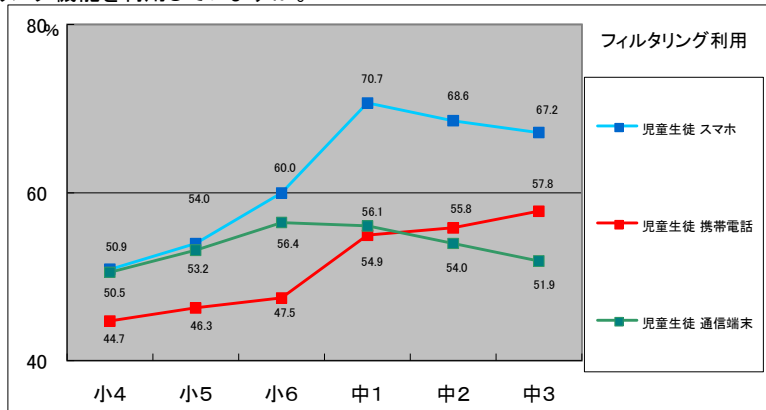
※各学年の在籍児童生徒数に占める、それぞれの機器の所持率

概要

- ・スマートフォン、携帯電話、通信機能付き端末の所持率は、小学生85.8% (前年度比+0.8ポイント)、中学生92.9% (+0.4ポイント)、小・中学生全体で89.4% (+0.6ポイント) となり微増している。
- ・スマートフォンの所持率は、中学校への進学タイミングで急激に増加し、小学6年生よりも28.3ポイント上昇している。

児童生徒 設問1-(3)フィルタリング機能を利用していますか。

設問1-(3) (%)			
学年	児童生徒		
	スマホ	携帯電話	通信端末
小4	50.9	44.7	50.5
小5	54.0	46.3	53.2
小6	60.0	47.5	56.4
中1	70.7	54.9	56.1
中2	68.6	55.8	54.0
中3	67.2	57.8	51.9
小平均	55.6	46.2	53.5
中平均	68.7	56.0	54.0
小中平均	64.6	49.0	53.8

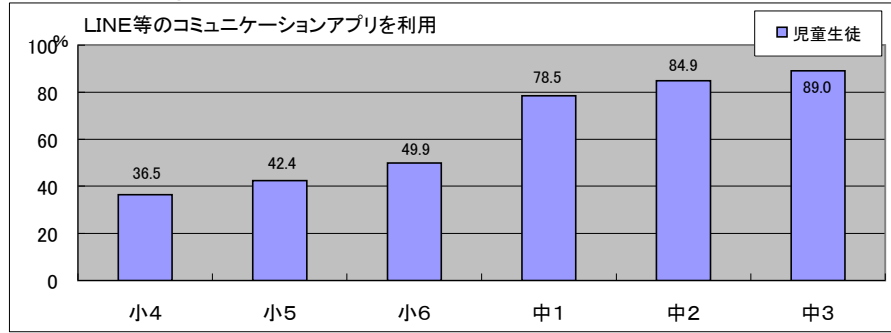


概要

- ・フィルタリングの利用率は、スマートフォンが小学生55.6% (前年度比-1.6ポイント)、中学生68.7% (+1.9ポイント) となっている。中学校への進学に当たり、スマートフォンを購入する際に、フィルタリングを利用する契約にしている状況がうかがわれる。中学校2年生や3年生の利用率も微増している。

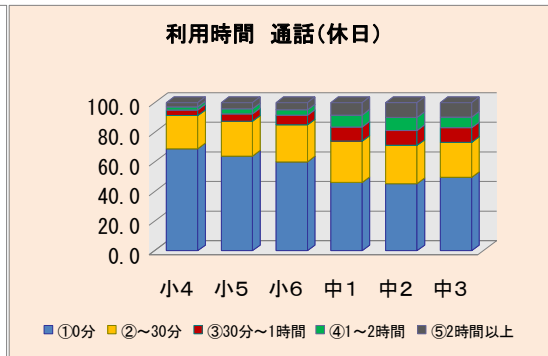
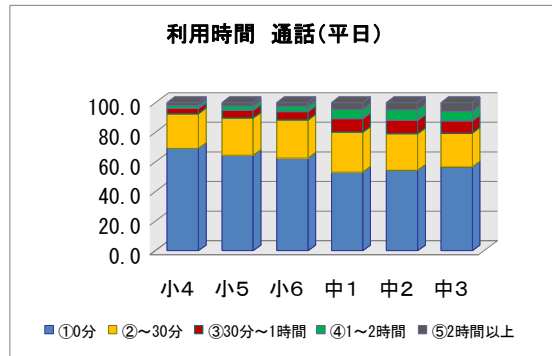
児童生徒 設問1-(4)LINEやInstagram等のコミュニケーションアプリを利用していますか。

設問1-(4) (%)	
学年	児童生徒
小4	36.5
小5	42.4
小6	49.9
中1	78.5
中2	84.9
中3	89.0
平均	64.9

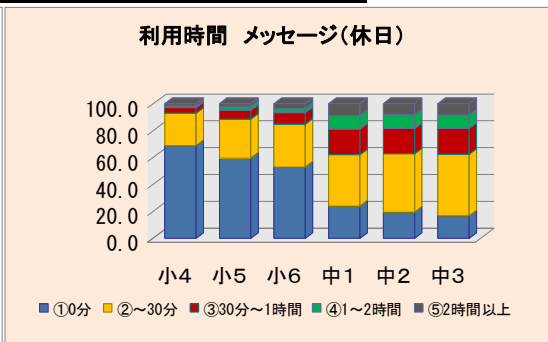
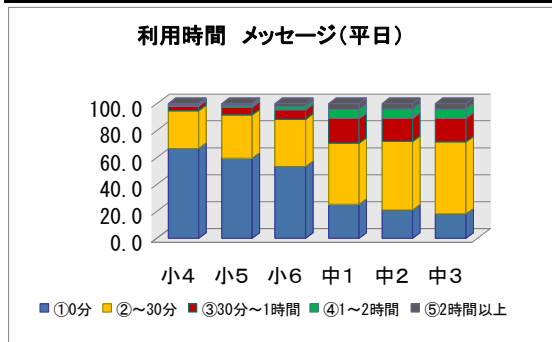


児童生徒 設問1-(5)利用時間(一日平均)はどれくらいですか。

設問1-(5)	学年	平日					休日				
		①10分	②~30分	③30分~1時間	④1~2時間	⑤2時間以上	①10分	②~30分	③30分~1時間	④1~2時間	⑤2時間以上
		利用時間	小4	69.1	23.5	3.5	2.1	1.9	68.8	22.5	3.8
通話 (%)	小5	64.4	25.1	5.2	3.0	2.2	63.8	23.6	5.1	3.4	4.1
	小6	62.5	25.8	5.6	3.8	2.3	60.0	25.0	6.5	3.8	4.8
	中1	53.0	26.9	9.2	6.3	4.5	45.9	28.0	9.7	8.0	8.3
	中2	54.4	24.7	9.0	7.1	4.9	45.2	25.9	10.1	8.7	10.0
	中3	56.4	22.9	8.3	6.5	5.8	49.5	23.6	9.9	7.2	9.8
	平均	59.6	24.8	6.9	4.9	3.7	55.0	24.8	7.7	5.7	6.8

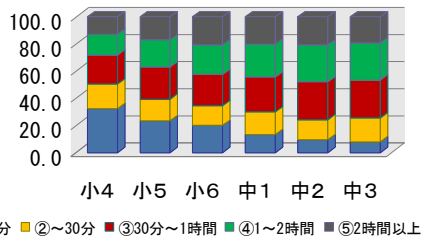


設問1-(5)	学年	平日					休日				
		①10分	②~30分	③30分~1時間	④1~2時間	⑤2時間以上	①10分	②~30分	③30分~1時間	④1~2時間	⑤2時間以上
		利用時間	小4	66.8	28.0	3.3	0.9	1.0	68.8	24.3	3.9
メッセージ (%)	小5	59.4	32.2	5.7	1.7	1.0	59.5	29.2	6.5	2.9	1.8
	小6	53.2	35.2	7.0	2.7	1.9	52.9	32.0	8.4	3.3	3.4
	中1	25.3	45.4	18.1	6.8	4.4	24.0	38.0	19.2	10.0	8.8
	中2	20.9	50.9	17.2	6.9	4.0	19.3	43.5	18.8	10.2	8.2
	中3	18.2	53.4	17.6	6.6	4.2	16.6	45.8	19.3	10.0	8.3
	平均	39.4	41.5	11.9	4.4	2.9	38.9	36.0	13.1	6.5	5.5

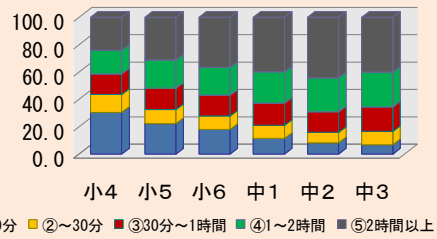


設問 1-(5)	利用 時間 閲覧 (%)	学年	平日					休日				
			①0分	②～30分	③30分～1時間	④1～2時間	⑤2時間以上	①0分	②～30分	③30分～1時間	④1～2時間	⑤2時間以上
			小4	32.5	18.1	21.4	15.2	12.8	30.5	13.0	15.1	17.1
小5	23.4	15.9	23.8	19.9	17.0	22.3	10.2	15.7	20.5	31.3		
小6	20.1	14.5	23.0	21.9	20.5	18.0	9.9	15.0	20.4	36.7		
中1	13.3	16.8	25.6	24.2	20.1	11.4	9.5	16.2	23.0	40.0		
中2	9.6	14.7	27.9	27.3	20.6	8.2	7.6	14.9	24.9	44.3		
中3	8.0	17.6	28.0	27.1	19.3	6.9	9.7	17.9	25.4	40.1		
平均	17.2	16.2	25.1	22.9	18.6	15.6	9.9	15.9	22.1	36.5		

利用時間 閲覧(平日)

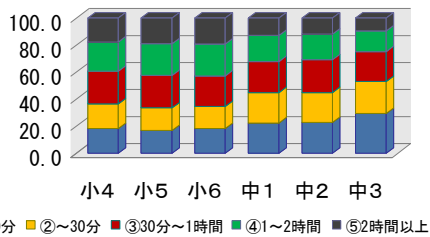


利用時間 閲覧(休日)

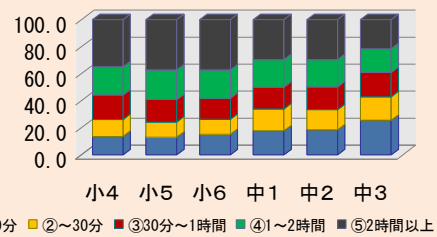


設問 1-(5)	利用 時間 漫画・ゲーム (%)	学年	平日					休日				
			①0分	②～30分	③30分～1時間	④1～2時間	⑤2時間以上	①0分	②～30分	③30分～1時間	④1～2時間	⑤2時間以上
			小4	18.3	18.2	24.1	21.7	17.6	13.8	12.4	18.3	20.8
小5	17.0	16.7	24.1	23.3	18.9	13.1	11.3	16.6	22.0	37.0		
小6	18.4	16.4	22.6	23.4	19.1	15.3	11.2	15.5	21.1	37.0		
中1	22.5	22.6	22.9	19.3	12.7	17.9	16.2	16.2	20.3	29.3		
中2	22.9	22.1	24.3	18.9	11.8	18.6	14.8	17.0	20.3	29.3		
中3	29.5	23.6	22.3	15.2	9.4	25.7	17.4	18.1	17.5	21.3		
平均	21.7	20.1	23.4	20.2	14.7	17.6	14.0	16.9	20.3	31.2		

利用時間 漫画・ゲーム(平日)



利用時間 漫画・ゲーム(休日)

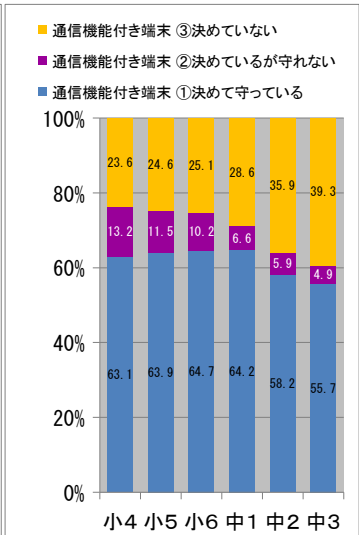
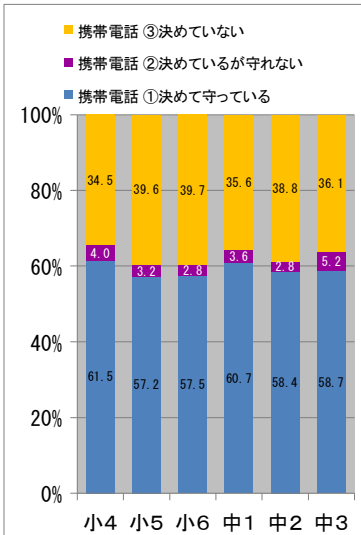
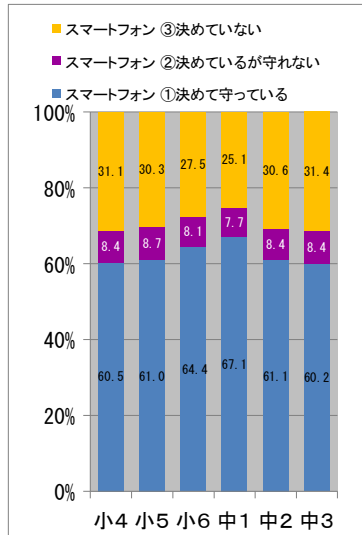


概要

- ・小学生は漫画やゲームの利用に、中学生はサイトの閲覧に、平日・休日ともに多くの時間を費やしている。
- ・自由時間が少ない平日にも、一定の時間、スマートフォン等を利用して友達や家族とやり取りをしている様子がうかがわれる。

児童生徒 設問1ー(6) 利用する上でのルールを家の人と決めていますか。

児童生徒設問1ー(6)	学年	スマートフォン			携帯電話			通信機能付き端末		
		①決めて守っている	②決めていないが守れない	③決めていない	①決めて守っている	②決めていないが守れない	③決めていない	①決めて守っている	②決めていないが守れない	③決めていない
		小4	60.5	8.4	31.1	61.5	4.0	34.5	63.1	13.2
小5	61.0	8.7	30.3	57.2	3.2	39.6	63.9	11.5	24.6	
小6	64.4	8.1	27.5	57.5	2.8	39.7	64.7	10.2	25.1	
中1	67.1	7.7	25.1	60.7	3.6	35.6	64.2	6.6	28.6	
中2	61.1	8.4	30.6	58.4	2.8	38.8	58.2	5.9	35.9	
中3	60.2	8.4	31.4	58.7	5.2	36.1	55.7	4.9	39.3	
平均	62.5	8.3	29.3	58.9	3.5	37.7	61.7	8.7	29.5	



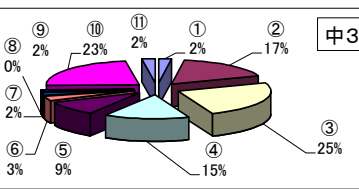
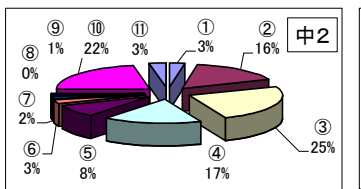
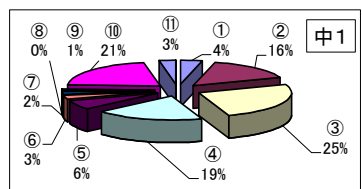
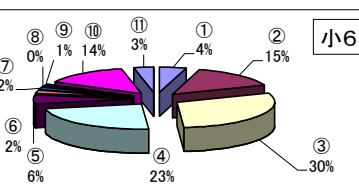
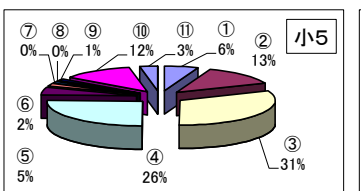
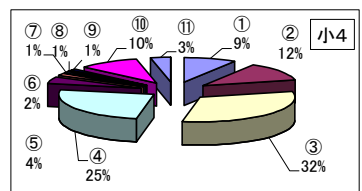
概要

・スマートフォン等の使用ルールを決めて守っている割合は61.8%で、昨年度より1.5ポイント減少している。また、ルールを決めていない割合も30.1%で、昨年度より1.7ポイント増加している。

インターネット、メールについての質問(パソコンの利用含む)

児童生徒 設問2 インターネット上で、よく利用しているサイト等は何ですか(複数回答可)。

児童生徒設問2	学年	①	②	③	④	⑤	⑥	⑦	⑧	⑨	⑩	⑪
		利用しない	音楽	写真・画像・動画	ゲーム	ショッピング	プロフ・ブログ	掲示板	出会い系	コミュニティ	コミュニケーションアプリ	その他
小4	1134	1563	4045	3193	544	194	114	67	123	1314	432	
小5	831	1902	4555	3694	726	258	163	52	182	1738	439	
小6	730	2460	4891	3804	947	342	261	36	245	2306	536	
中1	713	2923	4781	3560	1157	502	329	30	273	4003	538	
中2	523	3296	5007	3449	1670	547	334	28	309	4472	574	
中3	472	3586	5208	3138	1970	646	355	24	298	4881	488	
計	4403	15730	28487	20838	7014	2489	1556	237	1430	18714	3007	

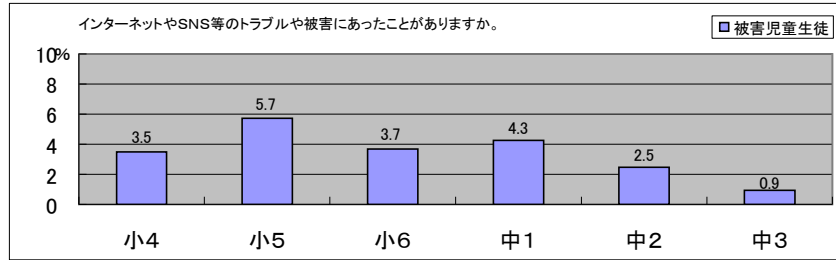


概要

・小・中学生で一番多く利用されているのは、写真・画像・動画であり、学年が上がるにつれて利用人数が増加する傾向にある。
 ・中学生では、徐々にコミュニケーションアプリを利用する頻度が増して、特定の友達とメッセージのやり取りをしている様子が見られる。

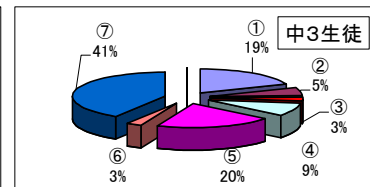
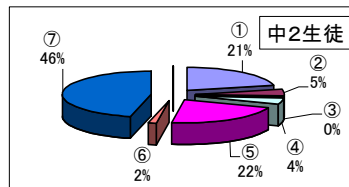
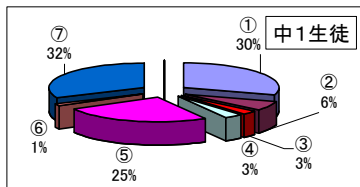
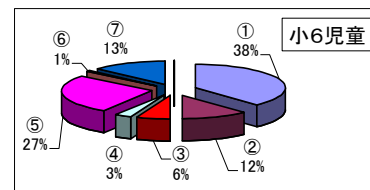
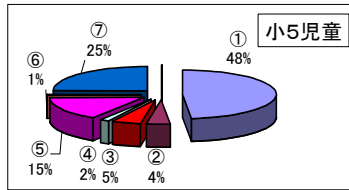
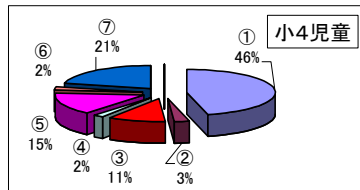
児童生徒 設問3-(1) 今年度、インターネットやSNS等のトラブル、被害に遭ったことがありますか。

学年	被害児童生徒
小4	3.5
小5	5.7
小6	3.7
中1	4.3
中2	2.5
中3	0.9
平均	3.4



児童生徒 設問3-(2) 「ある」と答えた人は、トラブルや被害の内容は何ですか(複数回答可)。

児童生徒 設問3-(2)	学年	調査 対象	①	②	③	④	⑤	⑥	⑦
			誹謗・中傷・無視等	個人情報の流出や悪用	ゲーム課金	架空請求	チェーンメールや迷惑メール	アダルトサイトや出会い系サイト	その他
(人)	小4	児童	102	6	23	4	34	5	47
	小5	児童	154	13	16	5	49	2	79
	小6	児童	102	32	16	8	72	2	36
	中1	生徒	106	22	9	11	90	5	112
	中2	生徒	60	13	1	12	61	4	130
	中3	生徒	50	14	7	23	54	7	108
	児童生徒の計		574	100	72	63	360	25	512

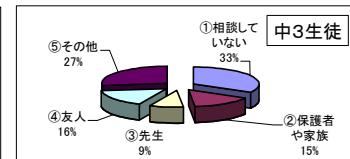
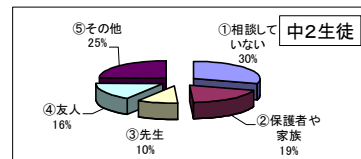
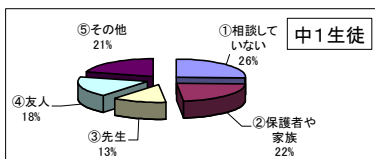
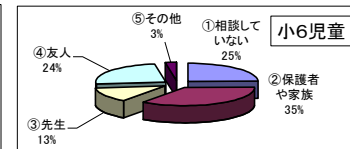
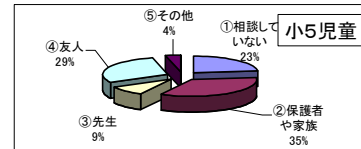
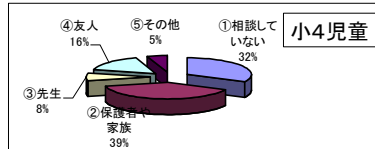


概要

- ・ ネットトラブルにあった児童生徒は、小学生4.3% (前年度比+0.4ポイント)、中学生2.5% (-1.3ポイント) であり、低年齢化が進んでいる。
- ・ 誹謗・中傷・無視等の友達や知人とのトラブルが多く発生しており、いじめにつながる恐れがあるため、丁寧な把握に努める必要がある。

児童生徒 設問3-(3) 「ある」と答えた人は、そのことを誰に相談しましたか(複数回答可)。

児童生徒 設問3-(3)	学年	①	②	③	④	⑤
		相談していない	保護者や家族	先生	友人	その他
(人)	小4	71	86	17	35	11
	小5	80	120	32	101	13
	小6	68	97	36	67	7
	中1	130	114	64	92	105
	中2	132	86	44	72	110
	中3	122	56	31	60	99
	計	603	559	224	427	345



概要

- ・ ネットトラブルにあった児童生徒の内、「保護者に相談した」のは25.9% (前年度比-9.7ポイント)、「友人に相談した」のは19.8% (-4.7ポイント)と減少していて、「相談していない」が27.9% (+5.6ポイント)と増えており、誰にも相談せずに抱え込む傾向が見られる。